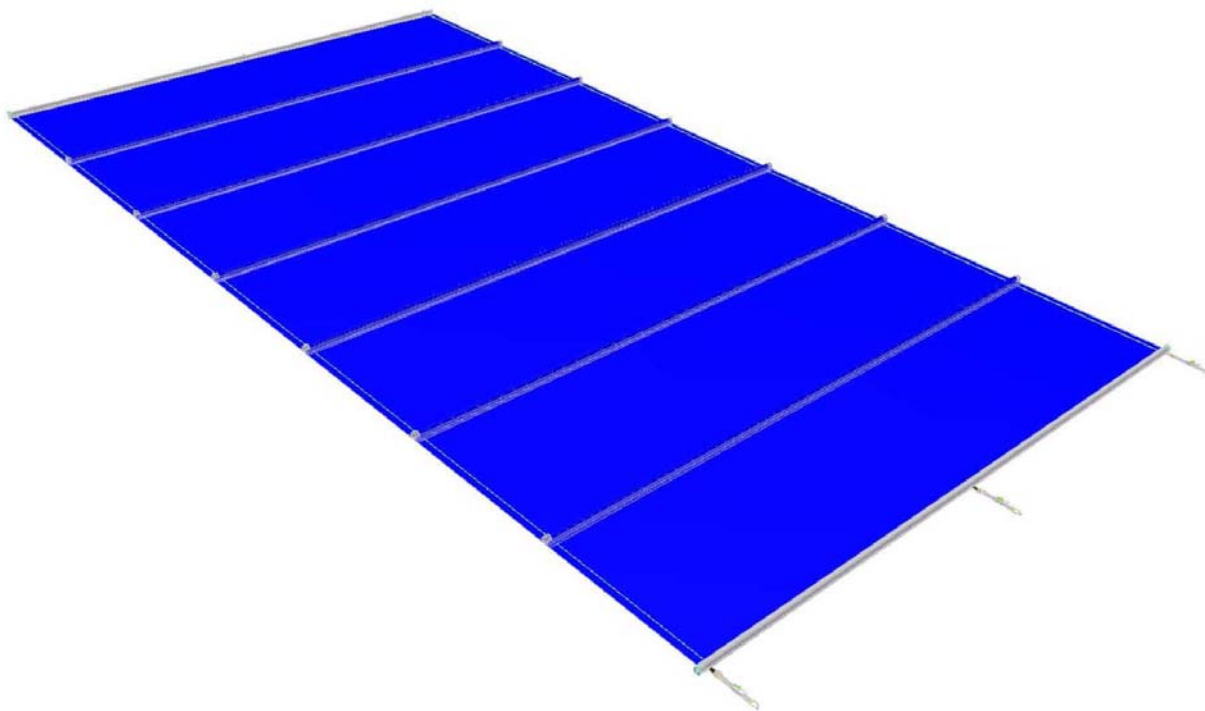


Montage- Bedienungs- und Pflegeanleitung

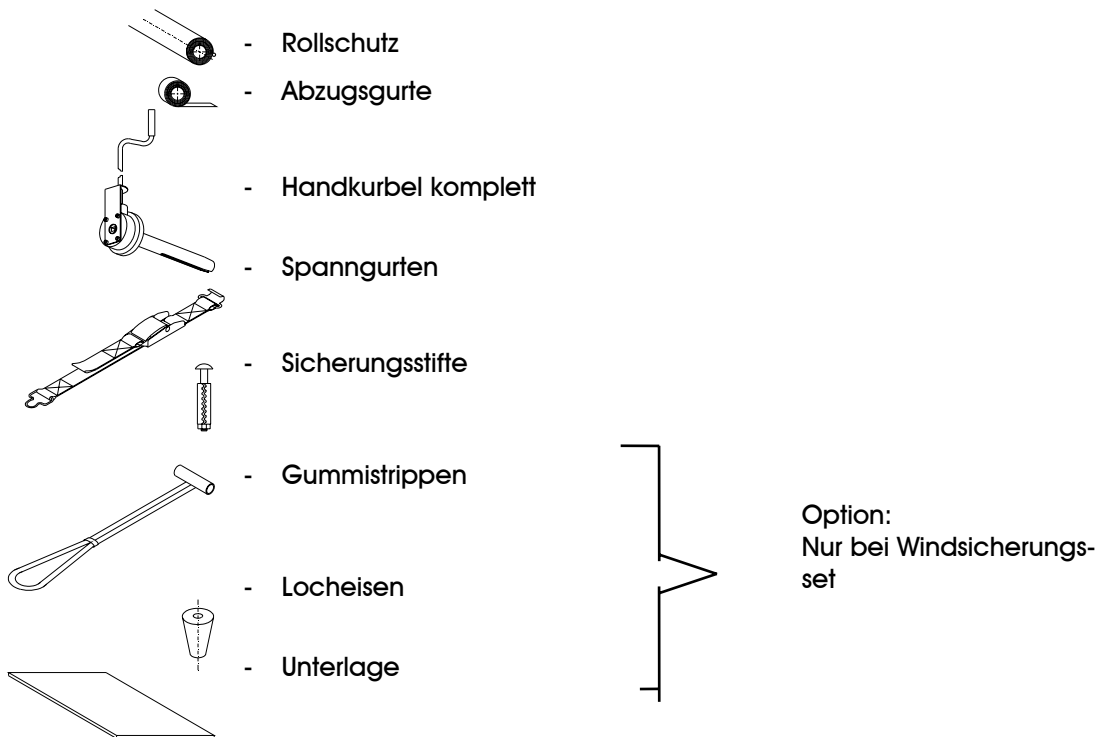
Bieri-Rollschutz

Wichtig: Bei Eintreffen der Lieferung überprüfen Sie diese bitte auf Vollständigkeit und eventuelle Transportschäden.

Geliefertes Material: Das gelieferte Material ist, auftragsbedingt, unterschiedlich. Sie können es aufgrund untenstehender Aufstellung und aufgrund der verschiedenen Rüstlisten überprüfen. Beachten Sie bitte, dass verschiedene Teile bereits vormontiert sind.



Geliefertes Material



Einbauhinweise:

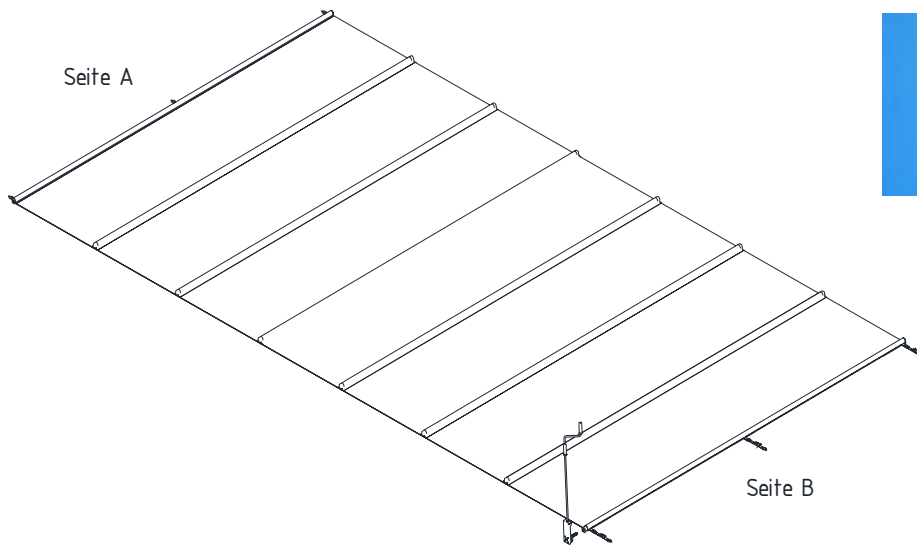
Damit ein sofortiger Regenwasserablauf gewährleistet ist, muss der Wasserspiegel mindestens 10 cm tiefer liegen als der Beckenrand.

Die Abdeckung muss ringsum eine Randauflage von mind. 20 cm aufweisen. Ansonsten ist eine Kindersicherheit der Abdeckung nicht gewährleistet !

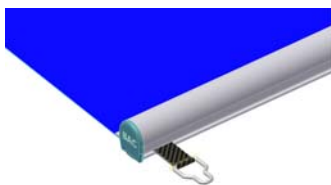
Die Randplatten im Bereich der Verankerungspunkte müssen fest eingemörtelt sein.

Vorgehen bei der Montage

- a) Legen Sie den Rollschutz auf den Beckenrand und rollen Sie ihn aus.
- b) Richten Sie den Rollschutz aus, damit er überall gleichmässig aufliegt.
- c) Bei Badbetrieb ist der Rollschutz zurückgerollt. Dies ist die Lagerseite. **Als erstes montieren Sie den Rollschutz nun an dieser Lagerseite (Pos. A).** Dazu bohren Sie die benötigten Löcher im Durchmesser von 10 mm, min 60 mm tief und schlagen die Hülsen mit versenkbaren Stiften (Sicherungsstifte) vorsichtig in die vorbereiteten Löcher (siehe Skizze).
- d) Sie schlaufen die Spezialringe in die Stifte und ziehen nun den Rollschutz auf der gegenüberliegenden Seite straff (Pos. B).

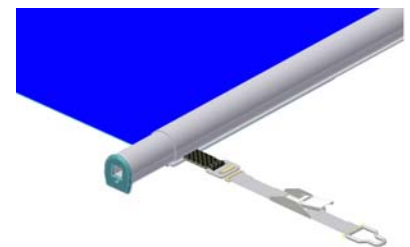


- e) Als nächstes werden nun die Löcher für die versenkbaren Stifte auf der anderen Schmalseite gebohrt (Pos. B). Achten Sie darauf, dass genügend Platz zwischen Endrohr des Rollschutzes und Befestigungspunkt der Spanngurte ist. Am einfachsten schlaufen Sie den Haken der Spanngurte ein und legen die Gurte aus (Detail).
- f) Nach Fixierung der versenkbaren Stifte können Sie nun die Spanngurten beidseitig einhängen und fixieren.
- g) **Abspannung der Abdeckung:**
 - Provisorisches Spannen von Hand
 - Umlegen des Spannbügels, fertig ist die Montage.



Befestigung Lagerseite (Seite A)
(Fixabspannung)

Befestigung Abspannseite
mit Spanngurte und Spannschloss
(Seite B)



Windsicherung (als Option erhältlich)

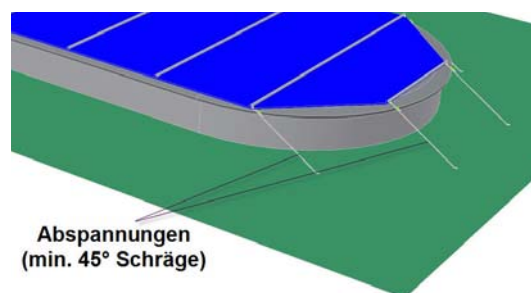
- a) Bohren Sie an beiden Längsseiten in der Mitte zwischen den Stangen im Durchmesser von 10 mm in die Beckenumrandung.
 - b) Schlagen Sie vorsichtig die Spannhülsen mit den versenkbaren Stiften ein.
 - c) Stanzen Sie mit dem beigelegten Locheisen Löcher im Abstand von ca. 2 cm von der Deckenkante in die Plane. Achten Sie darauf dass die Kederschnur nicht verletzt wird. Verwenden Sie als Unterlage die beiliegende Kunststoffplatte. Die Löcher befinden sich im gleichen Abstand wie die versenkbaren Stifte im Beckenrand.
- Wichtig:** Damit keine Schäden an Ihrem Beckenumgang entstehen, achten Sie beim Stanzen der Löcher auf eine solide Unterlage.
- d) Fahren Sie mit der Schlaufe der Gummistrippe von unten durch das Loch in der Abdeckung und befestigen Sie das Gummiseil an der Decke, indem Sie mit dem weissen Knebel durch die Schlaufe des Gummiseils fahren.
 - e) Ziehen Sie das Gummiseil über den Sicherungsstift. Plazieren Sie die Bride an der richtigen Stelle und fixieren Sie sie durch Zuklemmen mit einer Zange.

Hinweis:

Damit das Regenwasser abfließen kann ist der Rollschutz zwischen den Alu-Rohren mit Abflusslöcher ausgerüstet. Aus örtlichen Gegebenheiten ist es nicht immer möglich, die Abflusslöcher, speziell bei Treppenteilen, exakt an der richtigen Position bei der Produktion vorzusehen.

Nach erfolgter Montage und ersten Regenfällen sind nachträglich problemlos bei Wassertaschen bildenden Stellen zusätzliche Abflusslöcher vor Ort zu stanzen. Diese zusätzlichen Abflusslöcher beeinträchtigen die Kindersicherheit nicht.

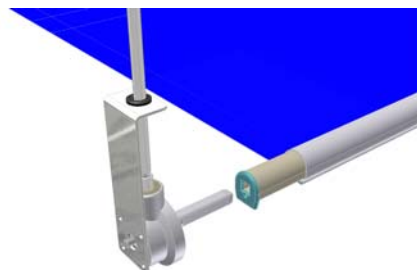
Bei Becken welche aus dem Boden stehen, müssen die Schnellabspannungen mit einem Winkel von min. 45° schräg nach unten richtend montiert werden. Ansonsten kann der Rollschutz nicht mit der nötigen Spannkraft abgespannt werden.



Bedienung

Zum Badebetrieb

- a) Lösen der Spannbügel und Ausklinken der Flachhaken.
Bei Windsicherung: Lösen Sie die Gummistrippen.
- b) Fixieren des Abzugbandes an der Kunststoffschnalle in der Mitte des Aufrollrohres.
- c) Einführen des Antriebsnocken des Getriebes in das Aufrollrohr.



Stehen Sie parallel zum Antriebsrohr und halten Sie die Kurbel immer nach oben gerichtet. (siehe Foto)
So erhalten Sie ein paralleles Aufwickeln.

- d) Zurückrollen - Baden!



Schliessen des Bades

- a) Mit Hilfe des Abzugsbandes Rollschutz auf das Bad abrollen.
- b) Abzugsband entfernen, einhängen der Flachhaken am Rollschutz-Gegenstück.
- c) Von Hand vorspannen, mit Spannbügel festziehen - fertig!

Ausschnitte: für Leiterholme, etc.

An den angegebenen Stellen schweissen wir eine Verstärkung in einer Breite von 15 cm auf. Die eigentlichen Ausschnitte werden vor Ort mit einer Schere ausgeführt. So haben Sie die Gewähr, dass die Ausschnitte genau passen.

Pflege- und Wartungsanleitung

Abdeckung

Der Bieri Rollschutz ist eine hochwertige Schwimmbadabdeckung. Beachten Sie bitte folgende Punkte, damit sie über Jahre zu Ihrer Zufriedenheit funktioniert.

Der Bieri Rollschutz ist dank der verwendeten Materialien sehr pflegeleicht und problemlos zu Reinigen. Ein regelmässiges Abspritzen befreit die Abdeckung von losem Schmutz und Staub und gibt ihr ein sauberes Aussehen. Hartnäckiger Schmutz kann mit einem Hochdruckreinigungsgerät entfernt werden. Dabei darf die Wassertemperatur 40 °C nicht überschreiten. Achten Sie darauf, dass Sie mit der Düse nicht zu nahe an die Decke herangehen (ca. 30-40 cm Abstand) und mit dem Druckstrahl nur kurze Zeit an der gleichen Stelle verharren.

Am Ende der Badesaison reinigen Sie die Abdeckung mit lauwarmem Wasser und einem handelsüblichen Kunststoffreinigungsmittel auf Seifenbasis.

**Der Rollschutz darf niemals mit Javelwasser, Chlorkalk, Entkalkungsmittel, starken Laugen oder Säuren gereinigt werden.
Durch diese Chemikalien entstehen massive Schäden am Material (sprödes und brüchiges Material)**

Der Bieri Rollschutz ist eine ideale Winterabdeckung. Er schützt Ihr Bad vor starker Verschmutzung und vor dem Hineinfallen von Tieren. Entfernen Sie von Zeit zu Zeit (vor allem im Herbst) den grössten Schmutz. Vor allem liegengebliebenes Laub kann durch Zersetzungsprodukte eine bleibende Verfärbung der Abdeckung zur Folge haben. Bleibt die Decke lange zurückgerollt (über Wochen oder im Winter), achten Sie darauf, dass sie trocken ist. Auch in kleinen Wasserresten entstehen Mikroorganismen, die „dumpfe Gerüche“ erzeugen.

Überwinterung:

Möchten Sie Ihren Rollschutz auch über den Winter auf Ihrem Bad einsetzen, ist es unabdingbar einer Verformung der Alustangen durch Schneelast mittels sogenannten Schneelastträgern vorzubeugen.

ZUR BEACHTUNG: Wegen der Unberechenbarkeit von Schneemenge und –gewicht übernimmt Bieri Alpha Covers AG keine Gewährleistung für Schneeschäden.

Kurbel

Die Kurbel mit Getriebe bedürfen keiner Wartung. Achten Sie jedoch darauf, dass Kurbel nicht im Regen liegen bleiben oder ins Badewasser fallen.