

dinotec

Water & Pool Technology



Verwendung der App

FCC Übereinstimmungserklärung

Dieses Gerät wurde eingehend getestet und erfüllt die Grenzwerte für Digitalgeräte der Klasse B gemäß Teil 15 der FCC Vorschriften. Diese Grenzwerte sorgen für einen angemessenen Schutz vor schädlichen Störungen beim Betrieb des Gerätes in Gewerberäumen. Dieses Gerät erzeugt und benutzt Hochfrequenzschwingungen und kann sie ausstrahlen. Wenn es nicht gemäß den Herstellerangaben installiert und betrieben wird, können Störungen beim Radio und Fernsehempfang auftreten.

Wie auch immer, es gibt keine Garantie dafür, dass Interferenzstörungen in verschiedenen Installationen auftreten könnten. Wenn Störungen entstehen, die durch Ein und Ausschalten hervorgerufen werden könnten, dann sollte der Betreiber versuchen, diese gemäß nachfolgender Anweisung zu beheben:

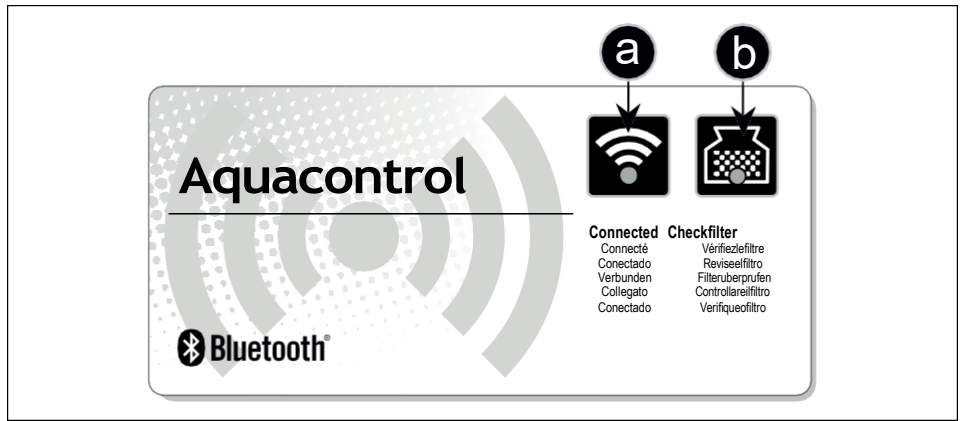
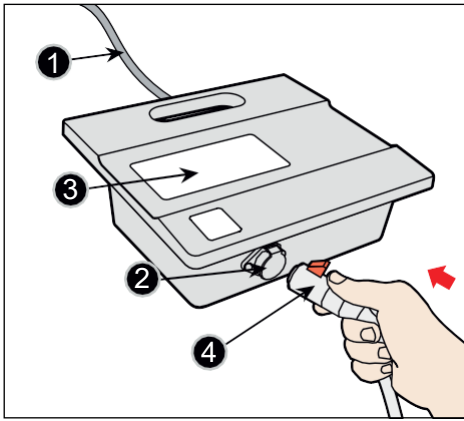
- Verstellen / verdrehen Sie die Antenne, oder verändern Sie den Standort des Empfängers.
- Erhöhen Sie den Abstand zwischen dem Gerät und dem Empfänger.
- Schließen Sie das Gerät an einem anderen Stromkreis an, als dem des Empfängers.
- Wenden Sie sich bitte an Ihren Lieferanten oder einen Radio / Fernsehtechniker

Vorsicht! Jegliche Änderungen oder Maßnahmen, die nicht ausdrücklich von der verantwortlichen Behörde genehmigt wurden, können dazu führen, dass dem Betreiber die Benutzerrechte entzogen werden.

Bitte beachten Sie:

Halten Sie während des Betriebes des Gerätes einen Mindestabstand von 20 cm zwischen dem Gerät und beteiligten Personen.

So schließen Sie Ihren Reiniger an



Schließen Sie den Reiniger mit Hilfe des Schwimmkabels (Stecker Pos. 4) an der Netzteilbuchse (Pos. 2) an. Das Netzteil selbst wird über das Kabel (Pos. 1) mit dem Stromnetz (230 Volt) verbunden, die Spannung wird dann im Netzteil (Pos. 3) auf Niederspannung heruntertransformiert.

Auf dem Netzteil (Pos. 3) sind zwei Kontrollfunktionen sichtbar:

- Die blaue Leuchte zeigt an, dass eine Bluetooth-Verbindung besteht.
- Die rote Leuchte zeigt an, wenn der Filtersack verschmutzt ist und gereinigt werden sollte.

1. Bitte laden Sie vom App Store/Google Play die Anwendung herunter, oder benutzen den QR Code für den direkten Zugriff.

2. Bitte stellen Sie das Netzteil in einem Abstand von mindestens 3,6 Metern vom Becken entfernt und oberhalb von mindestens 14 Zentimetern über der Standfläche auf.

Vorsicht: Das Netzteil darf nicht direkter Sonneneinstrahlung ausgesetzt werden und nicht in Kontakt mit Wasser kommen.

3. Schließen Sie das Netzteil an eine Steckdose mit 230 Volt (gesichert über einen FI-Schalter) an. Die Kontrollleuchte blinkt und zeigt die Betriebsbereitschaft an.

4. Breiten Sie das Schwimmkabel im Becken aus, aber nur so viel wie nötig (beachten Sie hier auch die Hinweise in der Bedienungsanleitung).

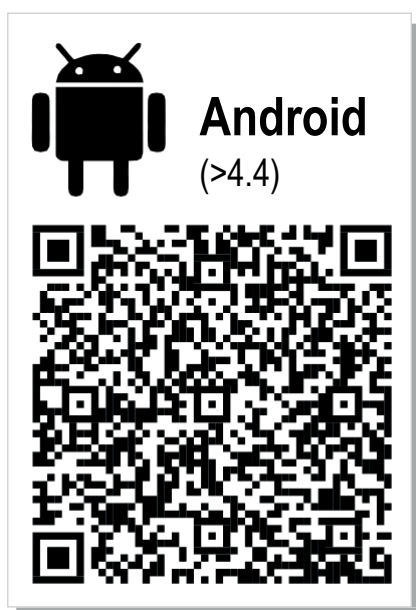
5. Bevor Sie den Reiniger ins Becken geben, beachten Sie bitte:

- Da niemand im Wasser ist.
- Die Filter im Reiniger sauber sind.
- Die Wasserwerte (pH/Cl) im Becken in Ordnung sind.

6. Halten Sie den Reiniger in das Becken und bewegen ihn hin und her, damit die eingeschlossene Luft aus dem Gerät entweichen kann.

Lassen Sie das Gerät dann langsam am Schwimmkabel zum Boden heruntersinken.

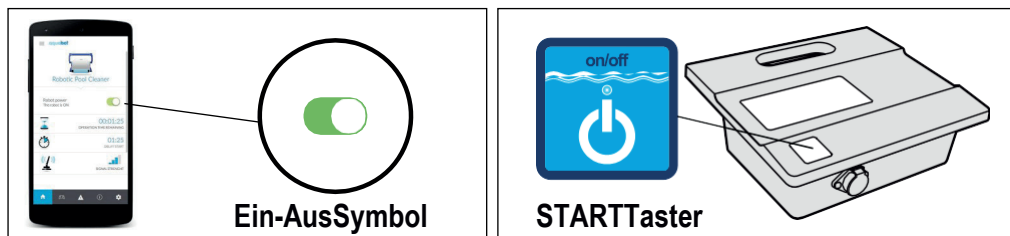
7. Abschließend verbinden Sie bitte den Stecker (Pos. 4) mit der Gerätebuchse (Pos. 2) am Netzteil, das Gerät ist nun betriebsbereit.



So starten Sie den Reinigungsvorgang

Zuerst gehen Sie wie folgt vor:

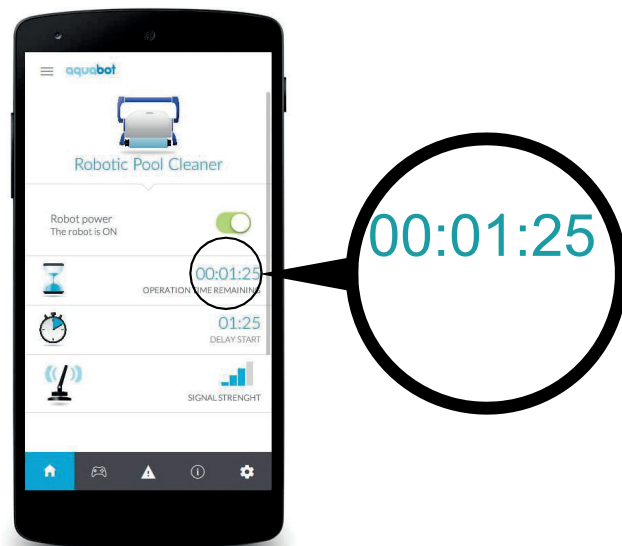
1. Öffnen Sie die Aquabot RC Anwendung.
2. Besteht keine Bluetooth-Verbindung, erinnert Sie die APP automatisch daran dies zu tun (IPHONENutzer müssen dies manuell tun).
3. Die APP zeigt Ihnen die verfügbaren Geräte an (Reinigerxxxxx).
4. Tippen Sie auf den Namen des Reinigers. Die APP stellt die Verbindung zum Netzteil her, dies wird durch die Kontrollleuchte angezeigt.
5. Zum Einschalten des Reinigers tippen Sie bitte auf das ON-OFF Symbol, oder betätigen den Starttaster am Netzteil.



6. Die Betriebsleuchte geht an und das Reinigungsprogramm startet.

Reinigungszyklus

1. Während des Reinigungszyklus wird die Restlaufzeit in Stunden und Minuten auf dem Hauptbildschirm der App angezeigt.
2. Während des Reinigungszyklus arbeitet der Reiniger wie folgt:
 - Fährt über den Beckenboden und saugt Schmutz und Ablagerungen auf.
 - Wechselt die Fahrtrichtung, dreht automatisch gemäß dem gewählten Programm.
 - Fährt gemäß internem Programm alle 5-Minuten die Wand hoch.



Bitte beachten: Der Roboter vermag gelegentlich für ein paar Sekunden stehen bleiben, dies ist eine normale Verhaltensweise im Programmablauf und stellt keine Fehlfunktion da.

Stopp des Reinigungsvorgangs

1. Am Programmende geht der Reiniger automatisch in den Standby-Betrieb (die Kontrollleuchte beginnt zu blinken).
2. Um den Reiniger im Betrieb anzuhalten, drücken Sie entweder einmal den Bedientaster am Netzteil oder den "Aus"-Knopf in der App.
Die Kontrollleuchte beginnt wieder zu blinken und zeigt damit den Standby-Betrieb an.

Das Gerät aus dem Wasser nehmen

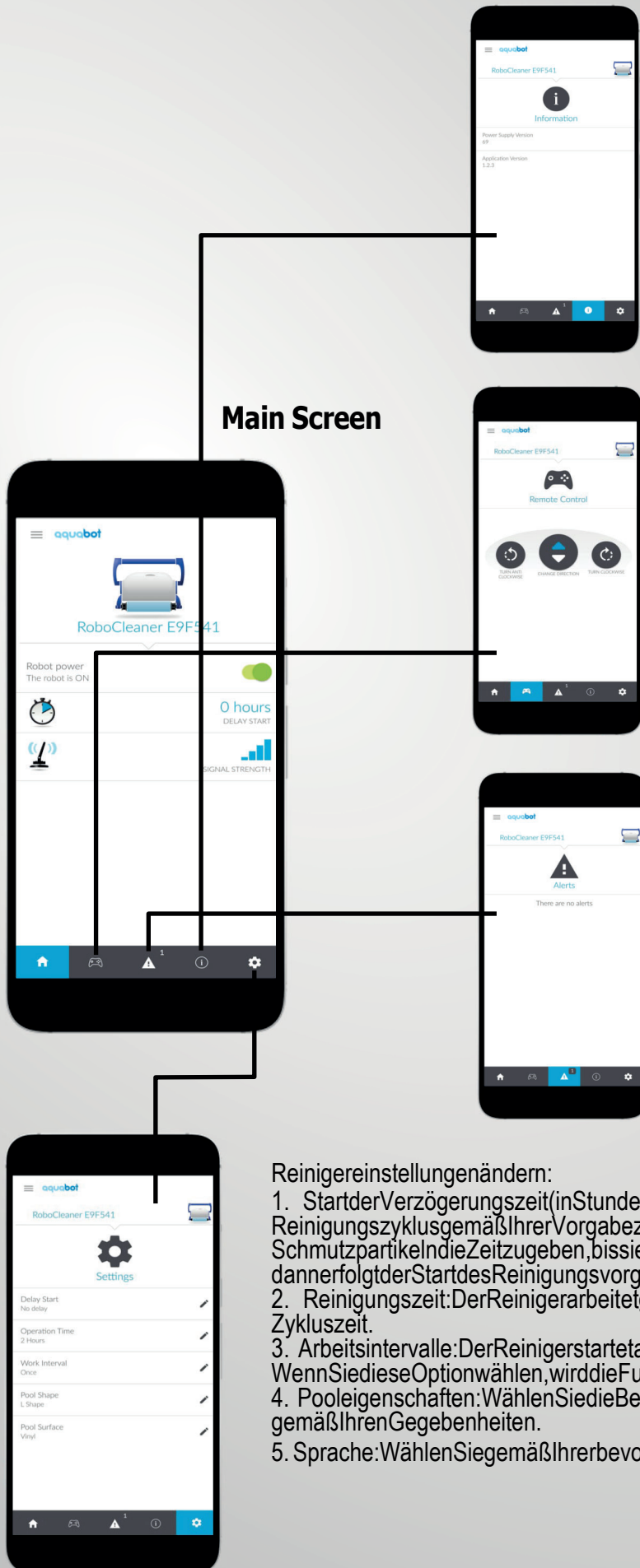
1. Stellen Sie sicher, dass das Gerät sich im Standby-Modus (LED blinkt) befindet.
2. Trennen Sie zunächst das Netzteil (Netzstecker aus der Steckdose ziehen) von der Spannungsversorgung und entfernen dann das Schwimmkabel am Steckplatz (Pos. 2).
3. Ziehen Sie vorsichtig den Reiniger am Schwimmkabel bis an die Wasseroberfläche, bis ihn am Handgriff herausnehmen können.
4. Benutzen Sie nur den Handgriff, um den Reiniger aus dem Becken zu entfernen.

Achtung: Niemals den Reiniger am Schwimmkabel aus dem Becken nehmen, dadurch wird das Kabel beschädigt.



Prüfen Sie den Filter

Wenn diese Kontrollleuchte leuchtet, reinigen Sie bitte den Filtersack.



Main Screen

Displayanzeige

Zeigt Informationen über den Reiniger an. Einmaliges Drücken aktualisiert die Daten.

Fernbedienung

Halten Sie die Links- oder Rechts-Taste gedrückt, um den Reiniger zu drehen. Einfaches Drücken der Richtungstaste ändert die Laufrichtung des Reinigers.

Fehleranzeige

Zeigt verschiedene Fehlermeldungen an, die vom Reiniger selbst oder dem Netzwerk gesendet werden. Nähere Angaben zu den Fehlermeldungen finden Sie im Abschnitt „Fehlermeldungen“ in der Bedienungsanleitung.

Reiniger einstellen ändern:

1. Startverzögerungszeit (in Stunden): Der Reiniger beginnt mit dem Reinigungszyklus gemäß Ihrer Vorgabezeit. Diese Funktion wird genutzt, um Schmutzpartikel in die Zeit zu geben, bis sie auf den Boden abgesunken sind. Erst dann erfolgt der Start des Reinigungsvorgangs.
2. Reinigungszeit: Der Reiniger arbeitet gemäß der von Ihnen gewählten Zykluszeit.
3. Arbeitsintervalle: Der Reiniger startet automatisch alle 48/72/96 Stunden. Wenn Sie diese Option wählen, wird die Funktion der Verzögerungszeit inaktiv.
4. Pooleigenschaften: Wählen Sie die Beckenform und Oberflächenbeschaffung gemäß Ihren Gegebenheiten.
5. Sprache: Wählen Sie gemäß Ihrer bevorzugten Verbindungssprache.

FilterVOLL

- Reinigen/Sieden Filter

Außerhalb des Beckenwasser

- Prüfen Sie nach, dass der Reiniger nicht außerhalb des Wassers eingeschaltet ist.
- Prüfen Sie die Anschlüsse des Schwimmkabels an der Gerätebuchse des Netzteils.
- Prüfen Sie nach, ob der Propeller nicht gebrochen ist (nur bei ausgeschaltetem Gerät prüfen!)

Fehler am Fahrmotor

Drehen/Sieden Reiniger auf den Rücken (Laufbänder zeigen nach oben). Prüfen Sie nach, ob sich keine Gegenstände im Antriebsstrang verklemmen haben.

- Wenden Sie sich bitte an Ihr Service Center.

Fehler am Zusatzmotor

Drehen/Sieden Reiniger auf den Rücken. Prüfen Sie nach, ob sich keine Gegenstände im Antriebsstrang verklemmen haben.

- Wenden Sie sich bitte an Ihr Service Center.

Verbindungsfehler

- Prüfen Sie nach, ob das Schwimmkabel richtig mit dem Netzteil verbunden ist.
- Wenden Sie sich bitte an Ihr Service Center.

Netzteil überlastet

- Prüfen Sie nach, ob sich keine Feuchtigkeit oder Wasser im Stecker des Schwimmkabels befindet.
- Reinigen/Sieden Filter.
- Prüfen Sie nach, ob sich keine Verunreinigungen am Propeller festgesetzt haben.
Drehen/Sieden Reiniger auf den Rücken (Laufbänder zeigen nach oben). Prüfen Sie nach, ob sich keine Gegenstände im Antriebsstrang verklemmen haben.
- Wenden Sie sich bitte an Ihr Service Center.

Netzteil unterbelastet

- Prüfen Sie nach, ob das Schwimmkabel richtig mit dem Netzteil verbunden ist.
- Prüfen Sie nach, ob der Propeller gebrochen ist oder sogar fehlt.

Ihr Reiniger ist nicht in Reichweite

- Prüfen Sie nach, ob das Netzteil korrekt mit der Steckdose verbunden ist und dieses auch eingeschaltet ist
- (Kontrollleuchte zeigt „ON“ an).
- Gehen Sie näher an das Netzteil heran (bis zu 10 Meter).

Fehlerhafte Verbindung

- Prüfen Sie nach, ob das Netzteil korrekt mit der Steckdose verbunden ist und dieses auch eingeschaltet ist
- (Kontrollleuchte zeigt „ON“ an)..
- Gehen Sie näher an das Netzteil heran (bis zu 10 Meter).